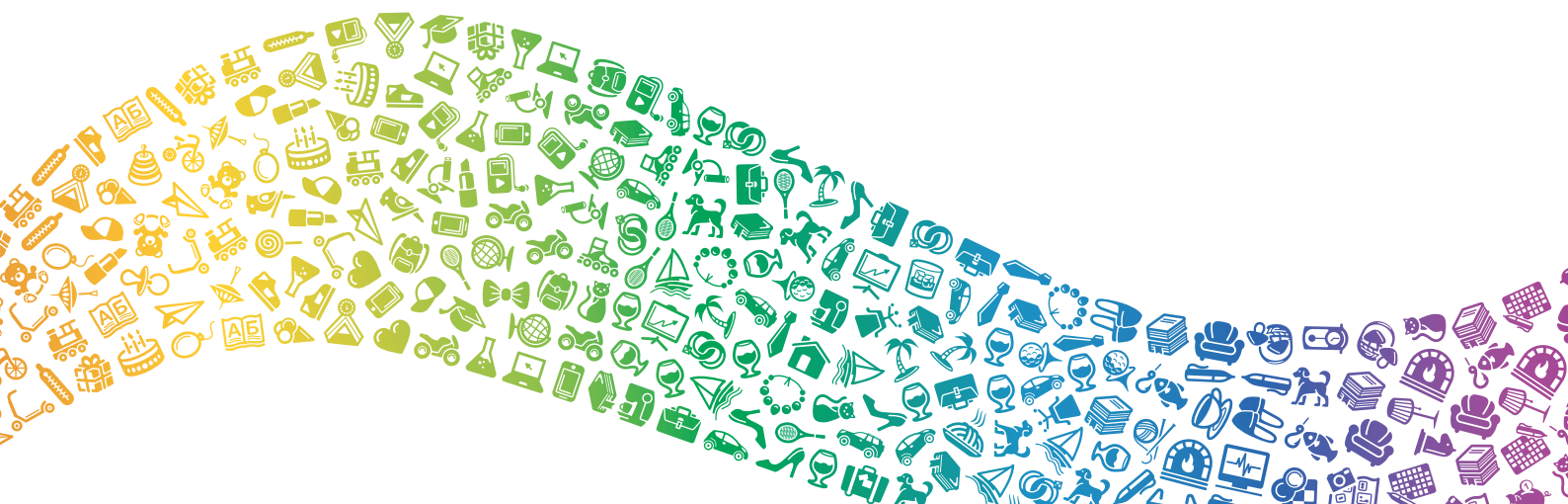




**ПРАВИЛА СТРАХОВАНИЯ
ОТ НЕСЧАСТНЫХ СЛУЧАЕВ
ПРИ ВЫЕЗДЕ ЗА ГРАНИЦУ**



Содержание

Правила страхования от несчастных случаев при выезде за границу

1. Субъекты страхования
2. Объект страхования
3. Страховой случай
4. Страховая сумма. Страховая премия
5. Действие договора страхования
6. Порядок заключения договора страхования
7. Порядок и условия выплаты страхового возмещения
8. Случаи отказа в выплате страхового возмещения
9. Прекращение действия договора страхования
10. Права и обязанности сторон
11. Порядок разрешения споров
12. Таблица размеров страховых выплат по страхованию от несчастных случаев

УТВЕРЖДАЮ
И.о. Генерального директора
ОСАО "Ингосстрах"

Т.Ю. Кайгородова

«30» апреля 2013 года

**ПРАВИЛА
СТРАХОВАНИЯ ОТ НЕСЧАСТНЫХ СЛУЧАЕВ
ПРИ ВЫЕЗДЕ ЗА ГРАНИЦУ**

1. Субъекты страхования
2. Объект страхования
3. Страховой случай
4. Страховая сумма. Страховая премия
5. Действие договора страхования
6. Порядок заключения договора страхования
7. Порядок и условия выплаты страхового возмещения
8. Случаи отказа в выплате страхового возмещения
9. Прекращение действия договора страхования
10. Права и обязанности сторон
11. Порядок разрешения споров

Правила страхования от несчастных случаев при выезде за границу (далее - Правила) разработаны в соответствии с законодательными и иными нормативными правовыми актами Российской Федерации и являются неотъемлемой частью договора страхования от несчастных случаев при выезде за границу. Договор страхования может содержать другие условия, определяемые по соглашению сторон.

1. Субъекты страхования

1.1. ОСАО «Ингосстрах» является Страховщиком и заключает договоры страхования от несчастных случаев граждан, выезжающих за границу.

1.2. По договору страхования Страхователями могут быть юридические лица и дееспособные физические лица.

1.3. Страхователи вправе заключать договоры страхования в пользу третьих лиц (Застрахованных). В случае, если договор заключен Страхователем в свою пользу, на него распространяются права и обязанности Застрахованного. Застрахованными по настоящим Правилам могут быть только физические лица.

1.4. Страхователь вправе при заключении договора страхования назначать физических или юридических лиц (Выгодоприобретателей) для получения страхового возмещения, а также заменять их по своему усмотрению до наступления страхового случая.

2. Объект страхования

2.1. Объектом страхования являются имущественные интересы, связанные с причинением вреда жизни или здоровью Застрахованного вследствие несчастного случая.

3. Страховые случаи

3.1. Страховым случаем являются события, предусмотренные договором страхования, с наступлением которых возникает обязанность Страховщика произвести страховую выплату.

3.2. По настоящим Правилам страховыми случаями признаются произошедшие во время пребывания Застрахованного в стране, указанной в договоре страхования, в период его действия, следующие события:

3.2.1. травма или иное повреждение здоровья Застрахованного, предусмотренные «Таблицей размеров страховых выплат по страхованию от несчастных случаев», являющейся неотъемлемой частью настоящих Правил (далее - Таблица), в результате несчастного случая;

3.2.2. несчастный случай, повлекший за собой установление инвалидности 1-й, 2-й, 3-й группы;

3.2.3. смерть Застрахованного в результате несчастного случая.

3.3. Под несчастным случаем подразумевается внезапное кратковременное, непреднамеренное, непредвиденное внешнее событие, повлекшее за собой:

- травму;

- иное причинение вреда здоровью;

- смерть Застрахованного.

3.4. Страховым случаем также признается установление инвалидности 1-й, 2-й, 3-й группы, наступившей в течение одного года со дня страхового случая и явившейся его следствием.

3.5. События, указанные в п.п. 3.2.-3.4. Правил, не являются страховыми случаями, если они произошли по причине нахождения застрахованного в состоянии алкогольного, наркотического или токсического опьянения, факт которого подтвержден в соответствии с законодательством иностранного государства, в котором находился застрахованный в момент наступления страхового случая.

3.6. Вышеназванные события не признаются страховыми случаями и не покрываются настоящим страхованием, если они произошли в связи с:

3.6.1. самоубийством (покушением на самоубийство) Застрахованного;

3.6.2. воздействием ядерного взрыва, радиации, радиоактивного или иного вида заражения;

3.6.3. стихийными бедствиями и их последствиями, эпидемиями, карантинном, метеоусловиями;

3.6.4. умышленными действиями Застрахованного и/или заинтересованных третьих лиц, направленными на наступление страхового случая;

3.6.5. совершением Застрахованным противоправного деяния, находящегося в прямой причинно-следственной связи с наступлением страхового случая;

3.6.6. полетом Застрахованного на летательном аппарате, управлением им, кроме случаев полета в качестве пассажира на самолете гражданской авиации, управляемом

профессиональным пилотом;

3.6.7. полетом Застрахованного на безмоторных летательных аппаратах, моторных планерах, сверхлегких летательных аппаратах, а также прыжками с парашютом;

3.6.8. военными действиями и их последствиями, народными волнениями, забастовками, восстаниями, мятежами, массовыми беспорядками, актами терроризма и их последствиями;

3.6.9. службой Застрахованного в любых вооруженных силах и формированиях;

3.6.10. занятием профессиональным, любительским или организованным спортом, в том числе: верховой ездой, катанием на горных лыжах, на сноуборде, а также прыжками и полетами на парашюте пр.;

3.6.11. управлением моторными транспортными средствами, в том числе и водными (водными скутерами, мотороллерами, мопедами, скутерами, яхтами и пр.);

3.6.12. лечебными манипуляциями – ятрогенными (то есть вызванными неправильными действиями или словами врача) повреждениями;

3.6.13. нарушением правил техники безопасности при выполнении работы по найму;

3.6.14. передачей Застрахованным управления транспортным средством лицу, находившемуся в состоянии алкогольного, наркотического или токсического опьянения, или лицу, не имеющему права на вождение данного транспортного средства;

3.6.15. нарушением Застрахованным правил профилактики заболеваний, характерных для страны временного пребывания, о которых он был проинформирован, а также невыполнением предписаний врача;

3.6.16 занятием Застрахованным экстремальными видами спорта, в том числе: альпинизмом, скалолазанием, дайвингом, катанием на горных лыжах и/или сноуборде вне специально оборудованных и предназначенных для этого трасс и т.д.;

3.6.17 судорожными припадками при заболевании эпилепсией.

3.7. События, указанные в п.п. 3.2.-3.4. Правил не являются страховыми случаями, если поездка предпринята для занятий опасными видами деятельности (в том числе в качестве шахтера, строителя, электромонтажника);

3.8. По дополнительному соглашению Сторон, оговоренному в договоре страхования, страховыми случаями по настоящим Правилам могут признаваться события, указанные в п.п. 3.6.3, 3.6.6 – 3.6.11, 3.7. с применением установленных Страховщиком повышающих коэффициентов.

3.9. Страховыми событиями не признаются и не покрываются настоящими правилами инсульт и инфаркт, а также их последствия, в том числе и смерть Застрахованного и установление инвалидности, если они явились следствием патологических изменений в организме Застрахованного и/или существовавших заболеваний.

4. Страховая сумма. Страховая премия

4.1. Страховой суммой, которая устанавливается в договоре страхования по соглашению Сторон, является денежная сумма, в пределах и исходя из которой Страховщик устанавливает размер страховой премии и размер страховой выплаты при наступлении страхового случая.

4.2. Страховой премией является плата за страхование, которую Страхователь обязан уплатить Страховщику (его уполномоченному представителю) в соответствии с договором страхования.

4.3. Страховая премия устанавливается Страховщиком в соответствии с его тарифами, действующими на момент заключения договора страхования, с учетом страхового риска и срока страхования.

Страховой тариф – ставка страховой премии с единицы страховой суммы с учетом объекта страхования и характера страхового риска. Конкретный размер страхового тарифа определяется по соглашению сторон на основании базовых тарифов Страховщика, с учетом срока страхования, а также повышающих или понижающих коэффициентов.

В случае принятия Страховщиком решения о страховании лиц, осуществляющих деятельность, связанную с повышенной опасностью, в том числе предусмотренную п.п. 3.6.3, 3.6.6 – 3.6.9, 3.7. Правил, а также лиц в возрасте моложе 12 лет и старше 65 лет, если иное не установлено Договором страхования, а также при включении рисков, указанных в п. 3.8. Правил – страховая премия уплачивается ими в соответствии с установленными Страховщиком повышающими коэффициентами

4.4 Размер страховой премии указывается в договоре страхования (страховом полисе) или счете на оплату страховой премии, являющимся неотъемлемой частью договора страхования.

4.5. Страховая премия вносится Страхователем разовым платежом за весь период страхования, если договором не предусмотрено иное.

4.6. Оплата страховой премии может производиться в безналичной форме или наличными деньгами. Страховая премия считается уплаченной: при безналичной форме – с даты поступления страховой премии на расчетный счет Страховщика; при уплате наличными деньгами - с момента уплаты страховой премии в кассу Страховщика (по квитанции его полномочному представителю).

4.7. Страховая премия по соглашению сторон и в соответствии с действующим законодательством РФ может устанавливаться как в российских рублях, так и в валютном эквиваленте. Страховая премия, установленная в валютном эквиваленте, уплачивается в рублях по курсу Центрального Банка РФ на день платежа, если иной курс не установлен соглашением сторон. В случаях, предусмотренных действующим законодательством РФ, страховая премия может уплачиваться в иностранной валюте.

4.8. Если иного не предусмотрено соглашением сторон, страховая премия должна быть уплачена до получения договора страхования (полиса) Страхователем, но не позднее 5 (пяти) рабочих дней от даты подачи заявления о заключении договора страхования.

4.9. В случае неуплаты страховой премии на условиях, установленных договором страхования, договор страхования считается не вступившим в силу и не влечет каких-либо последствий для его сторон (если договором страхования не предусмотрено иное).

5. Действие договора страхования

5.1. Договор страхования заключается на срок пребывания Застрахованного за границей России, но не более одного года, если иное не предусмотрено договором страхования.

5.2. Если договор страхования предусматривает многократные поездки Застрахованного за границу в течение срока действия договора страхования, то Страховщик несет ответственность только в пределах определенного количества дней, обозначенного в договоре страхования. При каждом выезде на территорию действия договора страхования указанное количество дней автоматически уменьшается на количество дней, проведенное в стране действия договора страхования. Ответственность Страховщика прекращается по истечению оговоренного в договоре страхования лимита.

5.3. Если договор страхования сроком на один год предусматривает многократные поездки Застрахованного за границу, то покрытие распространяется на первые 90 дней каждой поездки, если иное не предусмотрено в договоре страхования.

5.4. Договор страхования не действует в той стране, где Застрахованный имеет вид на жительство и/или гражданином которой он является.

5.5. Договор страхования вступает в силу в 00.00 часов дня, следующего за днем заключения договора страхования, но не ранее дня уплаты Страхователем страховой премии за весь период действия договора страхования и только после пересечения Застрахованным государственной границы страны выезда (отметка пограничных служб в заграничном паспорте), если иное не предусмотрено в договоре страхования. При этом днем заключения договора страхования считается дата выдачи полиса или дата подписания договора, если договор страхования заключен в форме составления одного документа.

6. Порядок заключения договора страхования

6.1. Договор страхования заключается до момента выезда застрахованного за границу. Для заключения договора страхования Страхователь обращается к Страховщику (его уполномоченному представителю) с устным или письменным заявлением о своем намерении заключить договор страхования и передает следующие данные:

6.1.1. фамилия, имя, отчество на русском языке и в латинской транскрипции (как в заграничном паспорте), дата рождения Застрахованного, адрес, телефон Застрахованного;

6.1.2. наименование, адрес, телефон, банковские реквизиты, если Страхователь – юридическое лицо, в данном случае к заявлению прилагается список Застрахованных лиц;

6.1.3. планируемые даты начала и окончания пребывания за границей;

6.1.4. страны, на территории которых должен действовать договор страхования;

6.1.5. цель поездки;

6.1.6. профессия и род предполагаемой деятельности, если Застрахованный выезжает за границу для работы;

6.1.7. вид спорта или тип спортивных состязаний, в которых предполагается участие Застрахованного;

6.1.8. страховая сумма.

6.2. При заключении договора страхования Страхователь обязан сообщить Страховщику о всех известных ему обстоятельствах, имеющих значение для оценки страхового риска.

6.3. Страхователь обязан сообщать Страховщику обо всех известных ему изменениях страхового риска, происходящих в период действия договора страхования.

6.4. Если иное не предусмотрено договором страхования, Договор заключается без медицинского освидетельствования Застрахованного. По требованию Страховщика Застрахованный должен заполнить опросный лист.

6.5. Факт заключения договора страхования удостоверяется выдаваемым Страховщиком Страхователю страховым полисом с приложением настоящих Правил, либо путем составления одного документа в соответствии с положениями гражданского законодательства Российской Федерации.

6.6. При заключении договора страхования Застрахованный освобождает врачей от обязательств конфиденциальности перед Страховщиком.

6.7. Заключая договор страхования на основании настоящих Правил, Страхователь подтверждает свое согласие с тем, что Страховщик может в течение всего срока действия договора страхования осуществлять обработку указанных в нем персональных данных физических лиц. Страхователь несет персональную ответственности за предоставление согласий физических лиц – Застрахованных и Выгодоприобретателей на обработку их персональных данных.

Под обработкой персональных данных в настоящих Правилах понимается: сбор, систематизация, накопление, хранение, уточнение (обновление, изменение), использование, обезличивание, блокирование, уничтожение, а также совершение иных действий с персональными данными физических лиц в статистических целях и в целях проведения анализа страховых рисков.

Заключая договор страхования на основании настоящих Правил, Страхователь также подтверждает согласие на информирование о других продуктах и услугах, а также об условиях продления правоотношений со Страховщиком.

Для осуществления вышеуказанных целей Страховщик имеет право передавать персональные данные, ставшие ему известными в связи с заключением и исполнением договора страхования, третьим лицам, с которым у Страховщика заключены соответствующие соглашения, обеспечивающие надежное хранение и предотвращение незаконного разглашения (конфиденциальность) персональных данных.

Страховщик обязуется обеспечивать сохранность и неразглашение персональных данных Страхователя в целях иных, нежели предусмотрены настоящим пунктом. Согласие на обработку персональных данных может быть отозвано субъектом персональных данных полностью или в части информирования о других продуктах и услугах, путем направления письменного заявления Страховщику способом, позволяющим достоверно установить дату получения данного заявления Страховщиком.

В случае полного отзыва субъектом персональных данных своего согласия на обработку персональных данных, действие договора страхования в отношении такого лица прекращается, а в случае отзыва такого согласия субъектом персональных данных, являющимся Страхователем, договор страхования прекращается полностью. При этом действие договора страхования прекращается досрочно с даты получения Страховщиком соответствующего заявления об отзыве согласия на обработку персональных данных.

После прекращения действия договора страхования (в том числе при его расторжении), а также в случае отзыва субъектом персональных данных согласия на обработку своих персональных данных, Страховщик обязуется уничтожить такие персональные данные в срок, не превышающий 100 (ста) лет с момента прекращения действия договора либо с момента получения Страховщиком заявления об отзыве согласия на обработку персональных данных (если договором страхования не предусмотрено иное).

7. Порядок и условия выплаты страхового возмещения

7.1. Выплата страхового возмещения производится, если несчастный случай произошел во время пребывания Застрахованного в указанной в договоре страхования стране в период действия договора страхования, или если последствия событий, указанных в п. 3.3. Правил, наступили не позднее одного года со дня несчастного случая.

7.2. При получении Застрахованным травмы размер страхового возмещения определяется по Таблице на основании документа медицинского учреждения. Общая сумма выплат за несколько страховых случаев не должна превышать страховой суммы, установленной в

договоре страхования. При полной выплате страховой суммы договор страхования прекращается.

7.3. При получении Застрахованным инвалидности размер страхового возмещения определяется в следующих процентах от страховой суммы:

7.3.1. при наступлении инвалидности 1-й группы – 100%;

7.3.2. при наступлении инвалидности 2-й группы – 75%;

7.3.3. при наступлении инвалидности 3-й группы – 50%.

7.4. Если страховое возмещение было выплачено Застрахованному по Таблице, а впоследствии как результат этого же несчастного случая ему присваивается группа инвалидности, предусматривающая большую сумму страховой выплаты, чем выплаченная ранее по Таблице, Страховщик доплачивает разницу.

7.5. В случае смерти Застрахованного Страховщик выплачивает полную страховую сумму, установленную в договоре страхования, с учетом ранее произведенных выплат, если таковые осуществлялись.

7.6. Договор страхования заключается в пользу Застрахованного, если в договоре не названо в качестве Выгодоприобретателя другое лицо. В случае смерти Застрахованного Выгодоприобретателями признаются наследники Застрахованного лица в соответствии с их наследственными долями, если в договоре страхования не назван иной Выгодоприобретатель. Если Выгодоприобретатель умирает до осуществления страховой выплаты, Выгодоприобретателями признаются наследники Застрахованного.

7.7. Для получения страхового возмещения Застрахованный или Выгодоприобретатель обязан предоставить Страховщику следующие документы:

7.7.1. при травме или ином повреждении здоровья, предусмотренном Таблицей, – страховой полис, заявление в установленной форме, справки (оригиналы) зарубежных медицинских учреждений и медицинских учреждений России, документ, удостоверяющий личность;

7.7.2. при наступлении инвалидности – страховой полис, заявление о наступлении страхового случая, заключение об установлении группы инвалидности, выданное в порядке, установленном законодательством Российской Федерации (оригинал), документ, удостоверяющий личность;

7.7.3. при наступлении смерти – страховой полис, заявление в установленной форме, заключение о причине смерти (оригинал), свидетельство ЗАГСа о смерти Застрахованного (оригинал); при отсутствии Выгодоприобретателя – документы, удостоверяющие вступление в права наследования (оригиналы), документ, удостоверяющий личность.

7.8. Заявление и документы на получение страховой выплаты должны быть предоставлены Страховщику в течение 30 (тридцати) календарных дней с момента возвращения Застрахованного из поездки, во время которой произошел страховой случай (с приложением переводов оригиналов документов, составленных на ином, чем на русском, английском, французском, немецком языках. При этом Страховщик не возмещает расходы на перевод).

7.9. Решение о выплате страхового возмещения принимается Страховщиком в течение 30 (тридцати) рабочих дней с момента получения Страховщиком всех указанных в пункте 7.7. Правил документов. Страховщик вправе проводить проверку представленных документов, запрашивать сведения у организаций, располагающих информацией об обстоятельствах страхового случая, а также письменные объяснения Страхователя и/или Застрахованного по факту произошедшего страхового случая. При необходимости получения дополнительной информации по страховому случаю и/или дополнительных документов, объяснений, для выплаты страхового возмещения – решение о выплате страхового возмещения принимается Страховщиком в течение 15 (пятнадцати) рабочих дней после получения Страховщиком всех запрошенных документов, о чем составляется Акт о страховом случае (паспорт убытка).

В случае если Страховщик воспользовался своим правом запросить сведения у организаций, располагающих информацией об обстоятельствах страхового случая, он информирует об этом Застрахованного/Страхователя.

При выборе Застрахованным безналичной формы выплаты страхового возмещения страховая выплата производится в течение 15 (пятнадцати) рабочих дней с даты утверждения Страховщиком Акта о страховом случае (паспорта убытка) а также предоставления Застрахованным полных банковских реквизитов, необходимых для перечисления денежных средств (в зависимости от того, что произойдет позднее).

Если Застрахованный в качестве способа получения страховой выплаты выбрал выплату наличными деньгами в кассе Страховщика – выплата страхового возмещения осуществляется в день обращения Застрахованного за страховой выплатой, но не ранее

15 (пятнадцати) рабочих дней с даты утверждения Страховщиком Акта о страховом случае (паспорта убытка).

После осуществления страховой выплаты оригиналы документов Застрахованному/Страхователю не возвращаются.

Страховщик вправе осуществить страховую выплату ранее установленного срока.

7.10. Предусмотренное договором страхования страховое возмещение выплачивается Страховщиком независимо от сумм, причитающихся Застрахованному по другим договорам страхования, а также по социальному страхованию, социальному обеспечению и в порядке возмещения вреда.

8. Случаи отказа в выплате страхового возмещения

8.1. Страховщик имеет право полностью или частично отказать в выплате страхового возмещения по договору страхования, если имели место:

8.1.1. неизвещение Страховщика о произошедшем страховом случае в сроки, установленные настоящими Правилами;

8.1.2. нарушение п.п. 6.2. – 6.4., 7.7., 7.8. настоящих Правил;

8.1.3. предоставление Страховщику документов с заведомо ложной информацией, касающейся состояния здоровья Застрахованного или оказанных ему медицинских и связанных с ними услуг;

8.1.4. содействие (умышленное или по неосторожности) увеличению размера убытков, подлежащих возмещению Страховщиком в связи со страховым случаем, либо принятие разумных мер к их уменьшению.

8.2. Страховщик имеет право полностью или частично отказать в выплате страхового возмещения в других случаях, предусмотренных Договором страхования, настоящими Правилами и законодательными актами Российской Федерации.

8.3. Страховщик также вправе отказать в выплате страхового возмещения, в случае отказа Застрахованного пройти обследование для оценки его фактического состояния и/или дать согласие на предоставление Страховщику информации о состоянии его здоровья.

8.4. Страховщик также отказывает в выплате страхового возмещения по событиям, в соответствии с п.п. 3.5., 3.6., 3.7, 3.9. не признанным страховыми.

8.5. Обязанность Страховщика по выплате страхового возмещения прекращается истечением срока исковой давности.

8.6. Решение об отказе в выплате страхового возмещения сообщается Страхователю (Застрахованному) в письменной форме с обоснованием причин отказа.

9. Прекращение действия договора страхования

9.1. Договор страхования прекращается:

9.1.1. по истечении срока его действия (в 24.00 часа указанной в страховом полисе даты окончания срока действия договора страхования);

9.1.2. по возвращении Застрахованного (отметка пограничных служб в заграничном паспорте о пересечении государственной границы), но не позднее 24.00 часов указанной в страховом полисе даты окончания срока действия договора страхования;

9.1.3. в случае исполнения Страховщиком обязательств по договору в полном объеме;

9.1.4. в других случаях, предусмотренных настоящими Правилами и законодательством Российской Федерации.

9.2. Договор страхования может быть досрочно прекращен в любое время по письменному уведомлению одной из сторон (в том числе в связи с невыполнением другой стороной условий договора страхования) с соблюдением требований действующего законодательства РФ. При этом возврат страховой премии осуществляется (если иное не установлено договором страхования) в следующем порядке:

9.2.1. при досрочном прекращении договора страхования по требованию Страховщика последний возвращает Страхователю полученную страховую премию за неистекший срок договора, если иное не предусмотрено договором страхования. Если требование Страховщика обусловлено невыполнением Страхователем договора страхования, то страховая премия не возвращается;

9.2.2. при досрочном прекращении договора страхования по требованию Страхователя, заявленному Страховщику в письменной форме **до окончания действия договора страхования**, последний возвращает Страхователю страховую премию за неистекший срок договора, за исключением случаев, когда в период действия договора имели место страховые случаи, по которым Страховщик осуществил страховую выплату или обязан будет осуществить в будущем, если иное не предусмотрено договором страхования. В случае, если требование Страхователя обусловлено нарушением Страховщиком договора

страхования, то последний возвращает Страхователю внесенную им страховую премию полностью;

9.2.3. частичный или полный возврат страховой премии осуществляется по представлению Страховщику оригиналов следующих документов:

- Заявление Страхователя;
- Полис;
- Заграничный паспорт Застрахованного (-ых);

9.2.4. заявление и документы на досрочное прекращение договора страхования должны быть предоставлены Страховщику до момента истечения договора страхования;

9.2.5. страховая премия не возвращается в случае невыезда Застрахованного в страну (регион), указанную в договоре страхования, при наличии у последнего действующей визы на поездку **в данную страну (регион)** а также в случае, если Застрахованный заявляет о своем невыезде после истечения периода страхования, указанного в договоре страхования.

9.2.6. страховая премия не возвращается в случае досрочного возвращения Застрахованного из страны (региона), указанной в договоре страхования, при наличии у последнего действующей визы на поездку в данную страну (регион), при наступлении страхового случая по Договору страхования, а также в случае, если Застрахованный заявляет о своем досрочном возвращении после истечения периода страхования, указанного в договоре страхования.

9.3. Перерасчет (возврат) страховой премии после окончания действия Договора страхования в случае неполного использования Страхователем количества дней, указанных в Договоре, осуществляется на основании тарифов Страховщика, используемых при оформлении Договора страхования на количество дней, фактически использованных Страхователем.

9.3.1. перерасчет (возврат) страховой премии осуществляется по представлению Страховщику оригиналов следующих документов:

- Заявление Страхователя
- Полис
- Заграничный паспорт Застрахованного (-ых);

9.3.2. заявление и документы на перерасчет страховой премии должны быть предоставлены Страховщику не позднее 30 (тридцати) календарных дней с момента истечения договора страхования;

9.3.3. перерасчет (возврат) страховой премии не осуществляется при наступлении страхового случая по Договору страхования, а также, если Застрахованный заявляет о необходимости осуществления перерасчета после истечения 30 (тридцати) календарных дней с момента истечения договора страхования.

9.4. В случае досрочного прекращения договора страхования возврат страховой премии производится в течение 10 (десяти) банковских дней с момента получения письменного уведомления.

10. Права и обязанности сторон

10.1. Страховщик обязан:

10.1.1. выдать страховой полис с приложением настоящих Правил или экземпляра договора страхования;

10.1.2. при признании случая страховым произвести страховую выплату в установленный договором страхования срок;

10.1.3. не разглашать сведения о Страхователе, Застрахованном лице, Выгодоприобретателе, состоянии их здоровья, а также об имущественном положении этих лиц, если такая обязанность не возложена на Страховщика в силу закона.

10.2. Страхователь обязан:

10.2.1. своевременно уплатить страховую премию (уплачивать страховые взносы);

10.2.2. при заключении договора страхования сообщать Страховщику обо всех известных ему обстоятельствах, имеющих значение для оценки страхового риска;

10.2.3. по требованию Страховщика заполнить опросный лист в отношении Застрахованного.

10.3. Застрахованный обязан:

10.3.1. пройти обследование для оценки его фактического состояния по требованию Страховщика;

10.3.2. давать согласие на предоставление Страховщику информации о состоянии его здоровья.

10.4. Страховщик имеет право:

10.4.1. при заключении договора произвести обследование страхуемого лица для оценки

фактического состояния его здоровья;

10.4.2. проводить проверку представленных для решения вопроса о признания события страховым случаем и осуществления размера страховой выплаты документов;

10.4.3. запрашивать сведения у организаций, располагающих информацией об обстоятельствах страхового случая, в том числе о состоянии здоровья Застрахованного;

10.4.4. провести медицинское освидетельствование Застрахованного лица врачом Страховщика после наступления страхового случая;

10.4.5. отказать в выплате страхового возмещения в случае отказа Застрахованного пройти обследование для оценки его фактического состояния и/или дать согласие на предоставление Страховщику информации о состоянии его здоровья.

10.5. Страхователь имеет право:

10.5.1. на своевременное получение страхового полиса (договора страхования);

10.6. Застрахованный имеет право:

10.6.1. на получение страховой выплаты на условиях и в сроки, предусмотренные договором страхования.

11. Порядок разрешения споров

Споры, связанные с договором страхования, разрешаются путем переговоров. Если соглашение не достигнуто, спор передается на рассмотрение суда в соответствии с действующим российским законодательством.

ТАБЛИЦА
размеров страховых выплат по страхованию от несчастных случаев.

Статья	Характер повреждения	Размер выплаты в % от страховой суммы
Кости черепа, нервная система		
1.	Перелом костей черепа: а) наружной пластинки костей свода б) свода в) основания г) свода и основания	5 15 20 25
2.	Внутричерепные травматические гематомы: а) эпидуральная б) субдуральная, внутримозговая в) эпидуральная и субдуральная (внутримозговая)	10 15 20
3.	Повреждения головного мозга: а) сотрясение головного мозга при сроке лечения от 3 до 13 дней включительно б) сотрясение головного мозга при сроке лечения 14 и более дней в) ушиб головного мозга, субарахноидальное кровоизлияние г) неудаленные инородные тела полости черепа (за исключением шовного и пластического материала) д) разможжение вещества головного мозга (без указания симптоматики) Примечания: 1. Если в связи с черепно-мозговой травмой проводились оперативные вмешательства на костях черепа, головном мозге и его оболочках, дополнительно выплачивается 10% страховой суммы однократно . 2. В том случае, когда в результате одной травмы наступят повреждения, перечисленные в одной статье, страховая сумма выплачивается по одному из подпунктов, учитывающему наиболее тяжелое повреждение. При повреждениях, указанных в разных статьях, страховая сумма выплачивается с учетом каждого из них путем суммирования.	3 5 10 15 50
4.	Повреждение нервной системы (травматическое, токсическое, гипоксическое), повлекшее за собой: а) астенический синдром, дистонию, энцефалопатию у детей в возрасте до 16 лет б) арахноидит, энцефалит, арахноэнцефалит в) эпилепсию г) верхний или нижний монопарез (парез одной верхней или нижней конечности) д) геми- или парапарез (парез обеих верхних или обеих нижних конечностей, парез правых или левых конечностей), амнезию (потерю памяти) е) моноплегию (паралич одной конечности) ж) тетрапарез (парез верхних и нижних конечностей), нарушение координации движений, слабоумие (деменцию) з) геми-, пара- или тетраплегию, афазию (потерю речи), декортикацию, нарушение функции тазовых органов Примечания: 1. Страховая сумма в связи с последствиями травмы нервной системы, указанными в ст.4, выплачивается по одному из подпунктов, учитывающему наиболее тяжелые последствия травмы, в том случае, если они установлены лечебно-профилактическим учреждением не ранее 3 месяцев со дня травмы и подтверждены справкой этого учреждения. При этом страховая сумма выплачивается дополнительно к страховой сумме, выплаченной в связи со страховыми событиями, приведшими к поражению нервной системы. Общая сумма выплат не может превышать 100%. 2. В том случае, если страхователем представлены справки о лечении по	5 10 15 30 40 60 70 100

Статья	Характер повреждения	Размер выплаты в % от страховой суммы
	<p>поводу травмы и ее осложнений, страховая сумма выплачивается по статьям 1, 2, 3, 5, 6 и ст.4 путем суммирования.</p> <p>3. При снижении остроты зрения или понижении слуха в результате черепно-мозговой травмы страховая сумма выплачивается с учетом этой травмы и указанных осложнений по соответствующим статьям путем суммирования.</p>	
5.	<p>Периферическое повреждение одного или нескольких черепно-мозговых нервов Примечание. Если повреждение черепно-мозговых нервов наступило при переломе основания черепа, страховая сумма выплачивается по ст.1; ст.5 при этом не применяется.</p>	10
6.	<p>Повреждение спинного мозга на любом уровне, конского хвоста, полиомиелит, без указания симптомов:</p> <p>a) сотрясение b) ушиб c) сдавление, гематомиелия, полиомиелит d) частичный разрыв e) полный перерыв спинного мозга</p> <p>Примечания:</p> <p>1. В том случае, если страховая сумма была выплачена по ст.6 (a, b, c, d), а в дальнейшем возникли осложнения, перечисленные в ст.4 и подтвержденные справкой лечебно-профилактического учреждения, страховая сумма по ст.4 выплачивается дополнительно к выплаченной ранее.</p> <p>2. Если в связи с травмой позвоночника и спинного мозга проводились оперативные вмешательства, дополнительно выплачивается 15% страховой суммы однократно.</p>	<p>5 10 30 50 100</p>
7.	Травматические невриты на одной конечности (за исключением невритов пальцевых нервов)	5
8.	<p>Повреждение (перерыв, ранение) шейного, плечевого, поясничного, крестцового сплетений</p> <p>a) травматический плексит b) частичный разрыв сплетения c) перерыв сплетения</p> <p>Примечания:</p> <p>1. Ст.7 и 8 одновременно не применяются.</p> <p>2. Невралгии, невралгии, возникшие в связи с травмой, не дают основания для выплаты страховой суммы.</p>	<p>10 40 70</p>
9.	<p>Перерыв нервов:</p> <p>a) ветвей лучевого, локтевого, срединного(пальцевых нервов) на кисти b) одного: лучевого, локтевого или срединного на уровне лучезапястного сустава и предплечья; малоберцового или большеберцового c) двух и более: лучевого, локтевого, срединного на уровне лучезапястного сустава и предплечья; малоберцового и большеберцового нервов d) одного: подмышечного, лучевого, локтевого, срединного - на уровне локтевого сустава и плеча, седалищного или бедренного e) двух и более: подмышечного, лучевого, локтевого, срединного - на уровне локтевого сустава и плеча, седалищного и бедренного</p> <p>Примечание. Повреждение нервов на уровне стопы, пальцев стопы и кисти не дает оснований для выплаты страховой суммы.</p>	<p>5 10 20 25 40</p>
	Органы зрения	
10.	Паралич аккомодации одного глаза	15

Статья	Характер повреждения	Размер выплаты в % от страховой суммы
11.	Гемианопсия (выпадение половины поля зрения одного глаза), повреждение мышц глазного яблока (травматическое косоглазие, птоз, диплопия)	15
12.	Сужение поля зрения одного глаза: а) неконцентрическое б) концентрическое	10 15
13.	Пульсирующий экзофтальм одного глаза	20
14.	Повреждение глаза, не повлекшее за собой снижения остроты зрения: а) непроникающее ранение глазного яблока, гифема б) проникающее ранение глазного яблока, ожоги II, III степени, гемофтальм Примечания: 1. Ожоги глаза без указания степени, а также ожоги глаза I степени, не повлекшие за собой патологических изменений, не дают оснований для выплаты страховой суммы. 2. В том случае, если повреждения, перечисленные в ст.14, повлекут за собой снижение остроты зрения, страховая сумма выплачивается в соответствии со ст.20. Статья 14 при этом не применяется. Если же в связи с повреждением глазного яблока выплачивалась страховая сумма по ст.14, а в дальнейшем травма осложнилась снижением остроты зрения и это дает основание для выплаты страховой суммы в большем размере, ранее выплаченная страховая сумма удерживается. 3. Поверхностные инородные тела на оболочках глаза не дают оснований для выплаты страховой суммы.	3 5
15.	Повреждение слезопроводящих путей одного глаза: а) не повлекшее за собой нарушения функции слезопроводящих путей б) повлекшее за собой нарушение функции слезопроводящих путей	5 10
16.	Последствия травмы глаза: а) конъюнктивит, кератит, иридоциклит, хориоретинит б) дефект радужной оболочки, смещение хрусталика, изменение формы зрачка, трихиаз (неправильный рост ресниц), заворот века, неудаленные инородные тела в глазном яблоке и тканях глазницы, рубцы оболочек глазного яблока и век (за исключением кожи) Примечания: 1. Если в результате одной травмы наступят несколько патологических изменений, перечисленных в ст.16, страховая сумма выплачивается с учетом наиболее тяжелого последствия однократно. 2. В том случае, если врач-окулист не ранее чем через 3 месяца после травмы глаза установит, что имеются патологические изменения, перечисленные в ст.10, 11, 12, 13, 15б, 16, и снижение остроты зрения, страховая сумма выплачивается с учетом всех последствий путем суммирования, но не более 50% за один глаз.	5 10
17.	Повреждение глаза (глаз), повлекшее за собой полную потерю зрения единственного глаза или обоих глаз, обладавших зрением не ниже 0,01	100
18.	Удаление в результате травмы глазного яблока слепого глаза	10
19.	Перелом орбиты	10
20.	Снижение остроты зрения (см. табл. 1) Примечания: 1. Решение о выплате страховой суммы в связи со снижением в результате травмы остроты зрения и другими последствиями принимается после окончания лечения, но не ранее 3 месяцев со дня травмы. По истечении этого срока застрахованный направляется к врачу-окулисту для определения остроты зрения обоих глаз (без учета коррекции) и других последствий перенесенного повреждения. В таких случаях предварительно может быть выплачена страховая сумма с	

Статья	Характер повреждения	Размер выплаты в % от страховой суммы
	<p>учетом факта травмы по ст.14, 15а, 19.</p> <p>2. Если сведения об остроте зрения поврежденного глаза до травмы отсутствуют, то условно следует считать, что она была такой же, как неповрежденного. Однако, если острота зрения неповрежденного глаза окажется ниже, чем поврежденного, условно следует считать, что острота зрения поврежденного глаза равнялась 1,0.</p> <p>3. Если в результате травмы были повреждены оба глаза и сведения об их зрении до травмы отсутствуют, следует условно считать, что острота зрения их составляла 1,0.</p> <p>4. В том случае, если в связи с посттравматическим снижением остроты зрения был имплантирован искусственный хрусталик или применена корригирующая линза, страховая сумма выплачивается с учетом остроты зрения до операции.</p>	
	Органы слуха	
21.	<p>Повреждение ушной раковины, повлекшее за собой:</p> <p>а) перелом хряща</p> <p>б) отсутствие до 1/3 части ушной раковины</p> <p>в) отсутствие 1/3 - 1/2 части ушной раковины</p> <p>г) отсутствие более 1/2 части ушной раковины</p> <p>Примечание. Решение о выплате страховой суммы по ст.21 (б, в, г) принимается на основании данных освидетельствования, проведенного после заживления раны. Если страховая сумма выплачена по ст.21, ст.58 не применяется.</p>	<p>3</p> <p>5</p> <p>10</p> <p>30</p>
22.	<p>Повреждение одного уха, повлекшее за собой снижение слуха:</p> <p>а) шепотная речь на расстоянии от 1 до 3 м</p> <p>б) шепотная речь - до 1 м</p> <p>в) полная глухота (разговорная речь - 0)</p> <p>Примечание: Решение о выплате страховой суммы в связи со снижением в результате травмы слуха принимается после окончания лечения, но не ранее 3 месяцев со дня травмы. По истечении этого срока застрахованный направляется к ЛОР-специалисту для определения последствий перенесенного повреждения. В таких случаях предварительно может быть выплачена страховая сумма с учетом факта травмы по ст.23, 24а (если имеются основания).</p>	<p>5</p> <p>15</p> <p>25</p>
23.	<p>Разрыв одной барабанной перепонки, наступивший в результате травмы, и не повлекший за собой снижения слуха</p> <p>Примечания: 1. Если в результате травмы произошел разрыв барабанной перепонки и наступило снижение слуха, страховая сумма определяется по ст.22. Статья 23 при этом не применяется. Если разрыв барабанной перепонки произошел в результате перелома основания черепа (средняя черепная ямка), ст.23 не применяется.</p>	5
24.	<p>Повреждение одного уха, повлекшее за собой посттравма-тический отит:</p> <p>а) острый гнойный</p> <p>б) хронический</p> <p>Примечание. Страховая сумма по ст. 24в выплачивается дополнительно в том случае, если это осложнение травмы будет установлено ЛОР-специалистом по истечении трех месяцев после травмы. Ранее этого срока страховая сумма выплачивается с учетом факта травмы по соответствующей статье.</p>	<p>3</p> <p>5</p>
	Дыхательная система	
25.	<p>Перелом, вывих костей, хряща носа, передней стенки лобной, гайморовой пазухи, решетчатой кости</p> <p>Примечание.</p>	5

Статья	Характер повреждения	Размер выплаты в % от страховой суммы
	Если в связи с переломом, вывихом костей, хряща носа наступит его деформация и это будет подтверждено справкой лечебно-профилактического учреждения и результатами освидетельствования, выплата страховой суммы производится по ст.25 и 58 (если имеются основания для применения этой статьи) путем суммирования.	
26.	<p>Повреждение легкого, подкожная эмфизема, гемоторакс, пневмоторакс, пневмония, экссудативный плеврит, инородное тело (тела) грудной полости:</p> <p>а) с одной стороны</p> <p>б) с двух сторон</p> <p>Примечания:</p> <p>1. Пневмония, развившаяся в период лечения травмы или после оперативного вмешательства, произведенного по поводу травмы (за исключением повреждений грудной клетки и органов грудной полости), не дает оснований для выплаты страховой суммы.</p> <p>2. Если переломы ребер, грудины повлекли за собой осложнения, предусмотренные ст.26, страховая сумма по этой статье выплачивается дополнительно к ст.28, 29.</p>	5 10
27.	<p>Повреждение грудной клетки и ее органов, повлекшее за собой:</p> <p>а) легочную недостаточность (по истечении 3 месяцев со дня травмы)</p> <p>б) удаление доли, части легкого</p> <p>с) удаление одного легкого</p> <p>Примечание.</p> <p>При выплате страховой суммы по ст.27 (б, с) ст.27а не применяется.</p>	10 40 60
28.	Перелом грудины	5
29.	<p>Перелом каждого ребра</p> <p>Примечания:</p> <p>1. При переломе ребер во время реанимационных мероприятий страховая сумма выплачивается на общих основаниях.</p> <p>2. Перелом хрящевой части ребра дает основание для выплаты страховой суммы.</p> <p>3. Если в справках, полученных из разных лечебно-профилактических учреждений, будет указано различное количество поврежденных ребер, страховая сумма выплачивается с учетом большего числа ребер.</p>	3
30.	<p>Проникающее ранение грудной клетки, торакоскопия, торакоцентез, торакотомия, произведенные в связи с травмой:</p> <p>а) торакоскопия, торакоцентез, проникающее ранение без повреждения органов грудной полости, не потребовавшее проведения торакотомии</p> <p>торакотомия:</p> <p>б) при отсутствии повреждения органов грудной полости</p> <p>с) при повреждении органов грудной полости</p> <p>д) повторные торакотомии (независимо от их количества)</p> <p>Примечания:</p> <p>1. Если в связи с повреждением грудной клетки и ее органов было произведено удаление легкого или его части, страховая сумма выплачивается в соответствии со ст.27; ст.30 при этом не применяется; ст.30 и 26 одновременно не применяются.</p> <p>2. Если в связи с травмой грудной полости проводились торакоскопия, торакоцентез, торакотомия, страховая сумма выплачивается с учетом наиболее сложного вмешательства однократно.</p>	5 10 15 10
31.	<p>Повреждение гортани, трахеи, щитовидного хряща, перелом подъязычной кости, ожог верхних дыхательных путей, не повлекшие за собой нарушения функции</p> <p>Примечание.</p> <p>Если в связи с травмой проводилась бронхоскопия, трахеостомия (трахеотомия), дополнительно выплачивается 5% страховой суммы.</p>	5

Статья	Характер повреждения	Размер выплаты в % от страховой суммы
32.	Повреждение гортани, трахеи, подъязычной кости, щитовидного хряща, трахеостомия, произведенная в связи с травмой, повлекшие за собой: а) осиплость или потерю голоса, ношение трахеостомической трубки в течение не менее 3 месяцев после травмы б) потерю голоса, ношение трахеостомической трубки в течение не менее 6 месяцев после травмы Примечание. Страховая сумма по ст.32 выплачивается дополнительно к страховой сумме, выплаченной в связи с травмой по ст.31. В том случае, если страхователь в своем заявлении указал, что травма повлекла за собой нарушение функции гортани или трахеи, необходимо получить заключение специалиста по истечении 3 месяцев после травмы. Ранее этого срока страховая сумма выплачивается по ст.31.	10 20
	Сердечно-сосудистая система	
33.	Повреждение сердца, его оболочек и крупных магистральных сосудов, не повлекшее за собой сердечно-сосудистую недостаточность	25
34.	Повреждение сердца, его оболочек и крупных магистральных сосудов, повлекшее за собой сердечно-сосудистую недостаточность: а) I степени б) II - III степени Примечание. Если в справке ф.№195 не указана степень сердечно-сосудистой недостаточности, страховая сумма выплачивается по ст.34а.	10 25
35.	Повреждение крупных периферических сосудов (не повлекшее за собой нарушения кровообращения) на уровне: а) плеча, бедра б) предплечья, голени	10 5
36.	Повреждение крупных периферических сосудов, повлекшее за собой сосудистую недостаточность Примечания: 1. К крупным магистральным сосудам следует относить: аорту, легочную, безымянную, сонные артерии, внутренние яремные вены, верхнюю и нижнюю полые вены, воротную вену, а также магистральные сосуды, обеспечивающие кровообращение внутренних органов. К крупным периферическим сосудам следует относить: подключичные, подмышечные, плечевые, локтевые и лучевые артерии, подвздошные, бедренные, подколенные, передние и задние большеберцовые артерии; плечеголовные, подключичные, подмышечные, бедренные и подколенные вены. 2. Если страхователь в своем заявлении указал, что травма повлекла за собой нарушение функции сердечно-сосудистой системы, необходимо получить заключение специалиста. 3. Страховая сумма по ст.34, 36 выплачивается дополнительно, если указанные в этих статьях осложнения травмы будут установлены в лечебно-профилактическом учреждении по истечении 3 месяцев после травмы и подтверждены справкой этого учреждения. Ранее этого срока выплата производится по ст. 33, 35. 4. Если в связи с повреждением крупных сосудов проводились операции с целью восстановления сосудистого русла, дополнительно выплачиваются 5% страховой суммы.	20
	Органы пищеварения	
37.	Перелом верхней челюсти, скуловой кости или нижней челюсти, вывих челюсти: а) перелом одной кости, вывих челюсти б) перелом двух и более костей или двойной перелом одной кости	5 10

Статья	Характер повреждения	Размер выплаты в % от страховой суммы
	Примечания: 1. При переломе челюсти, случайно наступившем во время стоматологических манипуляций, страховая сумма выплачивается на общих основаниях. 2. Перелом альвеолярного отростка, наступивший при потере зубов, не дает оснований для выплаты страховой суммы. 3. Если в связи с травмой челюстей, скуловых костей проводились оперативные вмешательства, дополнительно выплачиваются 5% страховой суммы однократно.	
38.	Привычный вывих челюсти Примечание. При привычном вывихе нижней челюсти страховая сумма выплачивается дополнительно к страховой сумме, выплаченной по ст.37, если это осложнение наступило в результате травмы, полученной в период страхования, и в течение 3 лет после нее. При рецидивах привычного вывиха челюсти страховая сумма не выплачивается.	10
39.	Повреждение челюсти, повлекшее за собой отсутствие: а) части челюсти (за исключением альвеолярного отростка) б) челюсти Примечания: 1. При выплате страховой суммы в связи с отсутствием челюсти или ее части учтена и потеря зубов, независимо от их количества. 2. В тех случаях, когда травма челюсти сопровождалась повреждением других органов ротовой полости, процент страховой суммы, подлежащей выплате, определяется с учетом этих повреждений по соответствующим статьям путем суммирования. 3. При выплате страховой суммы по ст.39 дополнительная выплата страховой суммы за оперативные вмешательства не производится.	40 80
40.	Повреждение языка, полости рта (ранение, ожог, отморожение), повлекшее за собой образование рубцов (независимо от их размера)	3
41.	Повреждение языка, повлекшее за собой: а) отсутствие кончика языка б) отсутствие дистальной трети языка в) отсутствие языка на уровне средней трети г) отсутствие языка на уровне корня или полное отсутствие языка	10 15 30 60
42.	Повреждение зубов, повлекшее за собой: а) отлом коронки зуба, перелом зуба (коронки, шейки, корня), вывих зуба потерю: б) 1 зуба в) 2-3 зубов г) 4-6 зубов д) 7-9 зубов е) 10 и более зубов Примечания: 1. При переломе или потере в результате травмы зубов с несъемными протезами страховая сумма выплачивается с учетом потери только опорных зубов. При повреждении в результате травмы съемных протезов страховая сумма не выплачивается. 2. При потере или переломе молочных зубов у детей до 5 лет страховая сумма выплачивается на общих основаниях. 3. При потере зубов и переломе челюсти размер страховой суммы, подлежащей выплате, определяется по ст.37 и 42 путем суммирования. 4. Если в связи с травмой зуба было выплачено страховое пособие по ст. 42а, а в дальнейшем этот зуб был удален, из страховой суммы, подлежащей выплате, вычитается выплаченное ранее страховое пособие.	3 5 10 15 20 25

Статья	Характер повреждения	Размер выплаты в % от страховой суммы
	5. Если удаленный в связи с травмой зуб будет имплантирован, страховая сумма выплачивается на общих основаниях по ст.42. В случае удаления этого зуба дополнительная выплата не производится.	
43.	Повреждение (ранение, разрыв, ожог) глотки, пищевода, желудка, кишечника, а также эзофагогастроскопия, произведенная в связи с этими повреждениями или с целью удаления инородных тел пищевода, желудка, не повлекшее за собой функциональных нарушений	5
44.	Повреждение (ранение, разрыв, ожог) пищевода, вызвавшее: а) сужение пищевода б) непроходимость пищевода (при наличии гастростомы), а также состояние после пластики пищевода Примечание. Процент страховой суммы, подлежащей выплате по ст.44, определяется не ранее чем через 6 месяцев со дня травмы. Ранее этого срока страховая сумма выплачивается предварительно по ст.43 и этот процент вычитается при принятии окончательного решения.	40 100
45.	Повреждение (разрыв, ожог, ранение) органов пищеварения, случайное острое отравление, повлекшее за собой: а) холецистит, дуоденит, гастрит, панкреатит, энтерит, колит, проктит, парапроктит б) рубцовое сужение (деформацию) желудка, кишечника, заднепроходного отверстия в) спаечную болезнь, состояние после операции по поводу спаечной непроходимости г) кишечный свищ, кишечно-влагалищный свищ, свищ поджелудочной железы д) противоестественный задний проход (колостома) Примечания: 1. При осложнениях травмы, предусмотренных в подпунктах "а", "б", "в", страховая сумма выплачивается при условии, что эти осложнения имеются по истечении 3 месяцев после травмы, а предусмотренные в подпунктах "г" и "д" - по истечении 6 месяцев после травмы. Указанные осложнения травмы признаются только в том случае, если они подтверждены справкой лечебно-профилактического учреждения. Ранее этих сроков страховая сумма выплачивается по ст.43 и этот процент не вычитается при принятии окончательного решения. 2. Если в результате одной травмы возникнут осложнения, перечисленные в одном подпункте, страховая сумма выплачивается однократно. Однако, если возникли патологические изменения, перечисленные в разных подпунктах, страховая сумма выплачивается с учетом каждого из них путем суммирования.	5 15 25 50 100
46.	Грыжа, образовавшаяся на месте повреждения передней брюшной стенки, диафрагмы или в области послеоперационного рубца, если операция проводилась в связи с травмой, или состояние после операции по поводу такой грыжи Примечания: 1. Страховая сумма по ст.46 выплачивается дополнительно к страховой сумме, определенной в связи с травмой органов живота, если она явилась прямым последствием этой травмы. 2. Грыжи живота (пупочные, белой линии, паховые и пахово-мошоночные), возникшие в результате поднятия тяжести, не дают оснований для выплаты страховой суммы.	10
47.	Повреждение печени в результате травмы или случайного острого отравления, повлекшее за собой: а) подкапсульный разрыв печени, не потребовавший оперативного вмешательства, гепатит, сывороточный гепатит, развившийся непосредственно в связи с травмой, гепатоз	5 10

Статья	Характер повреждения	Размер выплаты в % от страховой суммы
	b) печеночную недостаточность	
48.	Повреждение печени, желчного пузыря, повлекшие за собой: a) ушивание разрывов печени или удаление желчного пузыря b) ушивание разрывов печени и удаление желчного пузыря c) удаление части печени d) удаление части печени и желчного пузыря	15 20 25 35
49.	Повреждение селезенки, повлекшее за собой: a) подкапсульный разрыв селезенки, не потребовавший оперативного вмешательства b) удаление селезенки	5 30
50.	Повреждение желудка, поджелудочной железы, кишечника, брыжейки, повлекшее за собой: a) образование ложной кисты поджелудочной железы b) резекцию желудка, кишечника, поджелудочной железы c) удаление желудка Примечание. При последствиях травмы, перечисленных в одном подпункте, страховая сумма выплачивается однократно. Однако, если травма различных органов повлечет за собой осложнения, указанные в различных подпунктах, страховая сумма выплачивается с учетом каждого из них путем суммирования.	20 30 60
51.	Повреждение органов живота, в связи с которым произведены: a) лапароскопия (лапароцентез) b) лапаротомия при подозрении на повреждение органов живота (в том числе с лапароскопией, лапароцентезом) c) лапаротомия при повреждении органов живота (в том числе с лапароскопией, лапароцентезом) d) повторные лапаротомии (независимо от их количества) Примечания: 1. Если в связи с травмой органов живота имеются основания для выплаты страховой суммы по ст.47-50, статья 51 (кроме подпункта "d") не применяется. 2. Если в результате одной травмы будут повреждены различные органы брюшной полости, из которых один или несколько будут удалены, а другой (другие) ушиты, страховая сумма выплачивается по соответствующим статьям и ст.51b однократно. 3. В том случае, когда в результате одной травмы будут повреждены органы пищеварительной, мочевыделительной или половой системы (без их удаления), дополнительно выплачивается страховая сумма по ст.55 (5%).	5 10 15 10
	Мочевыделительная и половая системы	
52.	Повреждение почки, повлекшее за собой: a) ушиб почки, подкапсульный разрыв почки, не потребовавший оперативного вмешательства b) удаление части почки c) удаление почки	5 30 60
53.	Повреждение органов мочевыделительной системы (почек, мочеточников, мочевого пузыря, мочеиспускательного канала), повлекшее за собой: a) цистит, уретрит b) острую почечную недостаточность, пиелит, пиелостит c) уменьшение объема мочевого пузыря d) гломерулонефрит, пиелонефрит, сужение мочеточника, мочеиспускательного канала e) синдром длительного раздавливания (травматический токсикоз, краш-синдром, синдром размождения), хроническую почечную недостаточность	5 10 15 25 30 40

Статья	Характер повреждения	Размер выплаты в % от страховой суммы
	f) непроходимость мочеточника, мочеиспускательного канала, мочеполовые свищи Примечания: 1. Если в результате травмы наступит нарушение функции нескольких органов мочевыделительной системы, процент страховой суммы, подлежащей выплате, определяется по одному из подпунктов ст.53, учитывающему наиболее тяжелое последствие повреждения. 2. Страховая сумма в связи с последствиями травмы, перечисленными в подпунктах "а", "с", "d", "е" и "f" ст.53, выплачивается в том случае, если эти осложнения имеются по истечении 3 месяцев после травмы. Ранее этого срока страховая сумма выплачивается по ст.52 или 55а и этот процент не вычитается при принятии окончательного решения.	
54.	Оперативные вмешательства, произведенные в связи с травмой органов мочевыделительной системы: а) цистостомия б) при подозрении на повреждение органов в) при повреждении органов г) повторные операции, произведенные в связи с травмой (независимо от их количества) Примечание. Если в связи с травмой было произведено удаление почки или ее части, страховая сумма выплачивается по ст.52(б,с); ст.54 при этом не применяется.	5 10 15 10
55.	Повреждение органов половой или мочевыделительной системы: а) ранение, разрыв, ожог, отморожение б) изнасилование лица в возрасте: до 15 лет с 15 до 18 лет 18 лет и старше	5 50 30 15
56.	Повреждение половой системы, повлекшее за собой: а) удаление одного яичника, маточной трубы, яичка б) удаление обоих яичников, обеих маточных труб, яичек, части полового члена в) потерю матки у женщин в возрасте: до 40 лет с 40 до 50 лет 50 лет и старше г) потерю полового члена и обоих яичек	15 30 50 30 15 50
57.	Внематочная беременность, патологические роды, повлекшие за собой: а) удаление единственной маточной трубы, единственного яичника б) удаление обеих маточных труб, обоих яичников в) потерю матки (в том числе с придатками) в возрасте: до 40 лет с 40 до 50 лет 50 лет и старше Примечание. В тех случаях, когда во время операции по поводу внематочной беременности одновременно с беременной трубой удаляется (перевязывается) и вторая маточная труба в связи с ее заболеванием или с целью стерилизации, страховая сумма выплачивается по ст.57а.	15 30 50 30 15
	Мягкие ткани	
58.	Повреждение мягких тканей лица, передне-боковой поверхности шеи, подчелюстной области, ушных раковин, повлекшее за собой после заживления: а) образование рубцов площадью от 0,5 до 1,0 см ² б) образование рубцов площадью 1,0 см ² и более или длиной 5 см и более	3 5 10

Статья	Характер повреждения	Размер выплаты в % от страховой суммы
	с) значительное нарушение косметики d) резкое нарушение косметики e) обезображение Примечания: 1. К косметически заметным рубцам относятся рубцы, отличающиеся по окраске от окружающей кожи, втянутые или выступающие над ее поверхностью, стягивающие ткани. Обезображение - это резкое изменение естественного вида лица человека в результате механического, химического, термического и других насильственных воздействий. 2. Если в связи с переломом костей лицевого черепа со смещением отломков была произведена операция (открытая репозиция), вследствие чего на лице образовался рубец, страховая сумма выплачивается с учетом перелома и послеоперационного рубца, если этот рубец нарушает косметику в той или иной степени. 3. Если в результате повреждения мягких тканей лица, передне-боковой поверхности шеи, подчелюстной области образовался рубец или пигментное пятно и в связи с этим была выплачена соответствующая часть страховой суммы, а затем застрахованный получил повторную травму, повлекшую за собой образование новых рубцов (пигментных пятен), вновь выплачивается страховая сумма с учетом последствий повторной травмы.	30 70
59.	Повреждение мягких тканей волосистой части головы, туловища, конечностей, повлекшее за собой после заживления образование рубцов площадью: а) от 2,0 до 5,0 см ² или длиной 5 см и более б) от 5 см ² до 0,5% поверхности тела в) от 0,5% до 2,0% г) от 2,0% до 4,0% д) от 4% до 6% е) от 6% до 8% ж) от 8% до 10% з) от 10% до 15% и) 15% и более Примечания: 1. 1% поверхности тела исследуемого равен площади ладонной поверхности его кисти и пальцев. Эта площадь определяется в квадратных сантиметрах путем умножения длины кисти, измеряемой от лучезапястного сустава до верхушки ногтевой фаланги III пальца, на ее ширину, измеряемую на уровне головок II-У пястных костей (без учета I пальца). 2. При определении площади рубцов следует учитывать и рубцы, образовавшиеся на месте взятия кожного трансплантата для замещения дефекта пораженного участка кожи. 3. Если страховая сумма выплачивается за оперативное вмешательство (при открытых повреждениях, при пластике сухожилий, сшивании сосудов, нервов и др.), ст.59 не применяется.	3 5 10 15 20 25 30 35 40
60.	Повреждение мягких тканей туловища, конечностей, повлекшее за собой образование пигментных пятен площадью: а) от 1% до 2% поверхности тела б) от 2% до 10% в) от 10% до 15% г) и более Примечания: 1. Решение о выплате страховой суммы по ст.58, 59 и 60 принимается с учетом данных освидетельствования, проведенного после заживления раневых поверхностей, но не ранее 1 месяца после травмы.	3 5 10 15

Статья	Характер повреждения	Размер выплаты в % от страховой суммы
	2. Общая сумма выплат по ст.59 и 60 не должна превышать 40%.	
61.	Ожоговая болезнь, ожоговый шок Примечание. Страховая сумма по ст.61. выплачивается дополнительно к страховой сумме, выплачиваемой в связи с ожогом.	10
62.	Повреждение мягких тканей: а) неудаленные инородные тела б) мышечная грыжа, посттравматический периостит, нерассосавшаяся гематома площадью не менее 2 см ² , разрыв мышц в) разрыв сухожилий, за исключением пальцев кисти, взятие аутотрансплантата из другого отдела опорно-двигательного аппарата Примечания: 1. Страховая сумма в связи с нерассосавшейся гематомой, мышечной грыжей или посттравматическим периоститом выплачивается в том случае, если эти осложнения травмы имеются по истечении 1 месяца со дня травмы. 2. Решение о выплате страховой суммы (разового пособия) по ст.62 принимается с учетом данных освидетельствования, проведенного не ранее чем через 1 месяц после травмы.	3 3 5
	Позвоночник	
63.	Перелом, переломо-вывих или вывих тел, дужек и суставных отростков позвонков (за исключением крестца и копчика): а) одного-двух б) трех-пяти в) шести и более	20 30 40
64.	Разрыв межпозвоночных связок (при сроке лечения не менее 14 дней), подвывих позвонков (за исключением копчика) Примечание. При рецидивах подвывиха позвонка страховая сумма не выплачивается.	5
65.	Перелом каждого поперечного или остистого отростка	3
66.	Перелом крестца	10
67.	Повреждения копчика: а) подвывих копчиковых позвонков б) вывих копчиковых позвонков в) перелом копчиковых позвонков Примечания: 1. Если в связи с травмой позвоночника (в том числе крестца и копчика) проводились оперативные вмешательства, дополнительно выплачивается 10% страховой суммы однократно. 2. В том случае, если перелом или вывих позвонков сопровождался повреждением спинного мозга, страховая сумма выплачивается с учетом обоих повреждений путем суммирования. 3. В том случае, если в результате одной травмы произойдет перелом тела позвонка, повреждение связок, перелом поперечных или остистых отростков, страховая сумма выплачивается по статье, предусматривающей наиболее тяжелое повреждение, однократно.	3 5 10
	Верхняя конечность	
	Лопатка, ключица	
68.	Перелом лопатки, ключицы, полный или частичный разрыв акромиально-ключичного, грудино-ключичного сочленений: а) перелом, вывих одной кости, разрыв одного сочленения	5

Статья	Характер повреждения	Размер выплаты в % от страховой суммы
	b) перелом двух костей, двойной перелом одной кости, разрыв двух сочленений или перелом, вывих одной кости и разрыв одного сочленения, перелома-вывиха ключицы c) разрыв двух сочленений и перелом одной кости, перелом двух костей и разрыв одного сочленения d) несросшийся перелом (ложный сустав) Примечания: 1. В том случае, если в связи с повреждениями, перечисленными в ст.68, проводились оперативные вмешательства, дополнительно выплачивается 5% страховой суммы однократно. 2. В том случае, если в связи с открытым переломом не проводилось оперативное вмешательство, решение о выплате страховой суммы по ст.59 принимается по результатам освидетельствования, проведенного после заживления раны. 3. Страховая сумма в связи с несросшимся переломом (ложным суставом) выплачивается в том случае, если это осложнение травмы будет установлено в лечебно-профилактическом учреждении по истечении 6 месяцев после травмы и подтверждено справкой этого учреждения. Эта выплата является дополнительной.	10 15 15
	Плечевой сустав	
69.	Повреждения области плечевого сустава (суставной впадины лопатки, головки плечевой кости, анатомической, хирургической шейки, бугорков, суставной сумки): a) разрыв сухожилий, капсулы сустава, отрывы костных фрагментов, в том числе большого бугорка, перелом суставной впадины лопатки, вывих плеча b) перелом двух костей, перелом лопатки и вывих плеча c) перелом плеча (головки, анатомической, хирургической шейки), перелома-вывиха плеча	5 10 15
70.	Повреждения плечевого пояса, повлекшие за собой: a) привычный вывих плеча b) отсутствие движений в суставе (анкилоз) c) "болтающийся" плечевой сустав в результате резекции суставных поверхностей составляющих его костей Примечания: 1. Страховая сумма по ст.70 выплачивается дополнительно к страховой сумме, выплаченной в связи с повреждениями области плечевого сустава с том случае, если перечисленные в этой статье осложнения будут установлены лечебно-профилактическим учреждением по истечении 6 месяцев после травмы и подтверждены справкой этого учреждения. 2. В том случае, если в связи с травмой плечевого сустава будут проведены оперативные вмешательства, дополнительно выплачивается 10% страховой суммы. 3. Страховая сумма при привычном вывихе плеча выплачивается в том случае, если он наступил в течение 3 лет после первичного вывиха, происшедшего в период действия договора страхования. Диагноз привычного вывиха плеча должен быть подтвержден лечебным учреждением, в котором производилось его вправление. При рецидивах привычного вывиха плеча страховая сумма не выплачивается.	15 20 40
	Плечо	
71.	Перелом плечевой кости: a) на любом уровне (верхняя, средняя, нижняя треть) b) двойной перелом	15 20
72.	Перелом плечевой кости, повлекший за собой образование несросшегося	

Статья	Характер повреждения	Размер выплаты в % от страховой суммы
	<p>перелома (ложного сустава) Примечания: 1. Страховая сумма по ст.72 выплачивается дополнительно к страховой сумме, выплаченной в связи с травмой плеча, если указанные осложнения будут установлены в лечебно-профилактическом учреждении по истечении 9 месяцев после травмы. 2. Если в связи с травмой области плеча проводились оперативные вмешательства (за исключением первичной хирургической обработки и удаления инородных тел), дополнительно выплачивается 10% страховой суммы.</p>	45
73.	<p>Травматическая ампутация верхней конечности или тяжелое повреждение, приведшее к ампутации: а) с лопаткой, ключицей или их частью б) плеча на любом уровне в) единственной конечности на уровне плеча Примечание. Если страховая сумма выплачивается по ст.73, дополнительная выплата за оперативные вмешательства, послеоперационные рубцы не производится.</p>	80 75 100
	Локтевой сустав	
74.	<p>Повреждения области локтевого сустава: а) гемартроз, пронационный подвывих предплечья б) отрывы костных фрагментов, в том числе надмыщелков плечевой кости, перелом лучевой или локтевой кости, вывих кости в) перелом лучевой и локтевой кости, вывих предплечья г) перелом плечевой кости д) перелом плечевой кости с лучевой и локтевой костями Примечание. В том случае, если в результате одной травмы наступят различные повреждения, перечисленные в ст.74, выплата страховой суммы производится в соответствии с подпунктом, учитывающим наиболее тяжелое повреждение.</p>	3 5 10 15 20
75.	<p>Повреждение области локтевого сустава, повлекшее за собой: а) отсутствие движений в суставе (анкилоз) б) "болтающийся" локтевой сустав (в результате резекции суставных поверхностей составляющих его костей) Примечания: 1. Страховая сумма по ст.75 выплачивается дополнительно к страховой сумме, выплаченной в связи с повреждениями области локтевого сустава, в том случае, если нарушение движений в этом суставе будет установлено лечебно-профилактическим учреждением по истечении 6 месяцев после травмы и подтверждено справкой этого учреждения. 2. В том случае, если в связи с травмой области локтевого сустава будут проведены оперативные вмешательства (за исключением первичной хирургической обработки и удаления инородных тел), дополнительно выплачивается 10% страховой суммы однократно.</p>	20 30
	Предплечье	
76.	<p>Перелом костей предплечья на любом уровне, за исключением области суставов (верхняя, средняя, нижняя треть): а) перелом, вывих одной кости б) перелом двух костей, двойной перелом одной кости</p>	5 10
77.	<p>Несросшийся перелом (ложный сустав) костей предплечья: а) одной кости б) двух костей</p>	15 30

Статья	Характер повреждения	Размер выплаты в % от страховой суммы
	<p>Примечание. Страховая сумма по ст.77 выплачивается дополнительно к страховой сумме, выплаченной в связи с травмой предплечья, если это осложнение травмы будет установлено в лечебно-профилактическом учреждении по истечении 9 месяцев после травмы и подтверждено справкой этого учреждения.</p>	
78.	<p>Травматическая ампутация или тяжелое повреждение, приведшее: а) к ампутации предплечья на любом уровне б) к экзартикуляции в локтевом суставе в) к ампутации единственной конечности на уровне предплечья</p> <p>Примечания: 1. Если в связи с травмой области предплечья проводились оперативные вмешательства (за исключением первичной хирургической обработки и удаления инородных тел), дополнительно выплачивается 10% страховой суммы однократно. 2. Если страховая сумма выплачивается по ст.78, дополнительная выплата за оперативные вмешательства, послеоперационные рубцы не производится.</p>	<p>65 70 100</p>
	Лучезапястный сустав	
79.	<p>Повреждения области лучезапястного сустава: а) перелом одной кости предплечья, отрыв шиловидного отростка (отростков), отрыв костного фрагмента (фрагментов), вывих головки локтевой кости б) перелом двух костей предплечья в) перилунарный вывих кисти</p>	<p>5 10 15</p>
80.	<p>Повреждение области лучезапястного сустава, повлекшее за собой отсутствие движений (анкилоз) в этом суставе</p> <p>Примечания: 1. Страховая сумма по ст.80 выплачивается дополнительно к страховой сумме, выплаченной в связи с повреждениями области лучезапястного сустава в том случае, если отсутствие движений в суставе будет установлено лечебно-профилактическим учреждением по истечении 6 месяцев после травмы и подтверждено справкой этого учреждения. 2. Если в связи с травмой области лучезапястного сустава проводились оперативные вмешательства, дополнительно выплачивается 5% страховой суммы.</p>	15
	Кисть	
81.	<p>Перелом или вывих костей запястья, пястных костей одной кисти: а) одной кости (кроме ладьевидной) б) двух и более костей (кроме ладьевидной) в) ладьевидной кости г) вывих, переломо-вывих кисти</p> <p>Примечания: 1. Если в связи с травмой кисти проводились оперативные вмешательства (за исключением первичной хирургической обработки и удаления инородных тел), дополнительно выплачивается 5% страховой суммы однократно. 2. При переломе (вывихе) в результате одной травмы костей запястья (пястных костей) и ладьевидной кости страховая сумма выплачивается с учетом каждого повреждения путем суммирования.</p>	<p>5 10 10 15</p>
82.	<p>Повреждение кисти, повлекшее за собой: а) несросшийся перелом (ложный сустав) одной или нескольких костей (за исключением отрыва костных фрагментов) б) потерю всех пальцев, ампутацию на уровне пястных костей запястья или лучезапястного сустава</p>	<p>10 65</p>

Статья	Характер повреждения	Размер выплаты в % от страховой суммы
	с) ампутацию единственной кисти Примечание. Страховая сумма в связи с несросшимся переломом (ложным суставом) костей запястья или пястных костей выплачивается дополнительно по ст.82а в том случае, если это осложнение травмы будет установлено в лечебно-профилактическом учреждении по истечении 6 месяцев после травмы и подтверждено справкой этого учреждения.	100
	Пальцы кисти	
	Первый палец	
83.	Повреждение пальца, повлекшее за собой: а) отрыв ногтевой пластинки б) повреждение сухожилия (сухожилий) разгибателей пальца с) перелом, вывих, значительную рубцовую деформацию фаланги (фаланг), повреждение сухожилия (сухожилий) сгибателя пальца, сухожильный, суставной, костный панариций Примечания: 1. Гнойное воспаление околоногтевого валика (паронихия) не дает оснований для выплаты страховой суммы. 2. Если в связи с повреждением сухожилий, переломом или вывихом фаланги (фаланг), костным, суставным, сухожильным панарицием проводились оперативные вмешательства, дополнительно выплачивается 5% страховой суммы однократно.	3 3 5
84.	Повреждения пальца, повлекшие за собой: а) отсутствие движений в одном суставе б) отсутствие движений в двух суставах Примечание. Страховая сумма в связи с нарушением функции 1 пальца выплачивается дополнительно к страховой сумме, выплаченной в связи с его травмой, в том случае, если отсутствие движений в суставе (суставах) пальца будет установлено лечебно-профилактическим учреждением по истечении 6 месяцев после травмы и подтверждено справкой этого учреждения.	10 15
85.	Повреждение пальца, повлекшее за собой: а) реампутацию (повторную ампутацию) на уровне той же фаланги б) ампутацию на уровне ногтевой фаланги с) ампутацию на уровне межфалангового сустава (потеря ногтевой фаланги) д) ампутацию на уровне основной фаланги, пястно-фалангового сустава (потеря пальца) е) ампутацию пальца с пястной костью или частью ее Примечание. Если страховая сумма выплачена по ст.85, дополнительная выплата за оперативные вмешательства, послеоперационные рубцы не производится.	5 10 15 20 25
	Второй, третий, четвертый, пятый пальцы	
86.	Повреждение одного пальца, повлекшее за собой: а) отрыв ногтевой пластинки б) повреждение сухожилия (сухожилий) разгибателей пальца с) перелом, вывих, значительную рубцовую деформацию фаланги (фаланг), повреждение сухожилия (сухожилий) сгибателя пальца, сухожильный, суставной, костный панариций Примечания: 1. Гнойное воспаление околоногтевого валика (паронихия) не дает оснований для выплаты страховой суммы. 2. Если в связи с повреждением сухожилий, переломом или вывихом	3 3 5

Статья	Характер повреждения	Размер выплаты в % от страховой суммы
	фаланги (фаланг), костным, суставным, сухожильным панарицием проводились оперативные вмешательства, дополнительно выплачивается 5% страховой суммы однократно.	
87.	<p>Повреждение пальца, повлекшее за собой:</p> <p>а) отсутствие движений в одном суставе</p> <p>б) отсутствие движений в двух или трех суставах пальца</p> <p>Примечание.</p> <p>Страховая сумма в связи с нарушением функции пальца выплачивается дополнительно к страховой сумме, выплаченной в связи с его травмой, в том случае, если отсутствие движений в суставе (суставах) пальца будет установлено лечебно-профилактическим учреждением по истечении 6 месяцев после травмы и подтверждено справкой этого учреждения.</p>	<p>5</p> <p>10</p>
88.	<p>Повреждение пальца, повлекшее за собой:</p> <p>а) реампутацию (повторную ампутацию) на уровне той же фаланги</p> <p>б) ампутацию на уровне ногтевой фаланги, потерю фаланги</p> <p>в) ампутацию на уровне средней фаланги, потерю двух фаланг</p> <p>г) ампутацию на уровне основной фаланги, потерю пальца</p> <p>е) потерю пальца с пястной костью или частью ее</p> <p>Примечания:</p> <p>1. Если страховая сумма выплачена по ст.88, дополнительная выплата за оперативные вмешательства, послеоперационные рубцы не производится.</p> <p>2. При повреждении нескольких пальцев кисти в период действия одного договора страхования страховая сумма выплачивается с учетом каждого повреждения путем суммирования. Однако размер ее не должен превышать 65% для одной кисти и 100% для обеих кистей.</p>	<p>3</p> <p>5</p> <p>10</p> <p>15</p> <p>20</p>
	Таз	
89.	<p>Повреждения таза:</p> <p>а) перелом одной кости</p> <p>б) перелом двух костей или разрыв одного сочленения, двойной перелом одной кости</p> <p>в) перелом трех и более костей, разрыв двух или трех сочленений</p> <p>Примечания:</p> <p>1. Если в связи с переломом костей таза или разрывом сочленений проводились оперативные вмешательства, дополнительно выплачивается 10% страховой суммы однократно.</p> <p>2. Разрыв лонного, крестцово-подвздошного сочленения (сочленений) во время родов дает основание для выплаты страховой суммы на общих основаниях по ст.89 (б или в).</p>	<p>5</p> <p>10</p> <p>15</p>
90.	<p>Повреждения таза, повлекшие за собой отсутствие движений в тазобедренных суставах:</p> <p>а) в одном суставе</p> <p>б) в двух суставах</p> <p>Примечание.</p> <p>Страховая сумма в связи с нарушением функции тазобедренного сустава (суставов) выплачивается по ст.90 дополнительно к страховой сумме, выплаченной в связи с травмой таза, в том случае, если отсутствие движений в суставе будет установлено лечебно-профилактическим учреждением через 6 месяцев после травмы и подтверждено справкой этого учреждения.</p>	<p>20</p> <p>40</p>
	Нижняя конечность	
	Тазобедренный сустав	

Статья	Характер повреждения	Размер выплаты в % от страховой суммы
91.	Повреждения тазобедренного сустава: а) отрыв костного фрагмента (фрагментов) б) изолированный отрыв вертела (вертелов) в) вывих бедра г) перелом головки, шейки, проксимального метафиза бедра Примечания: 1. В том случае, если в результате одной травмы наступят различные повреждения тазобедренного сустава, страховая сумма выплачивается в соответствии с одним из подпунктов, предусматривающим наиболее тяжелое повреждение. 2. Если в связи с травмой тазобедренного сустава проводились оперативные вмешательства, дополнительно выплачивается 10% страховой суммы однократно. 3. Если в связи с травмой тазобедренного сустава проводились оперативные вмешательства, дополнительно выплачивается 10% страховой суммы однократно.	5 10 15 25
92.	Повреждения тазобедренного сустава, повлекшие за собой: а) отсутствие движений (анкилоз) б) несросшийся перелом (ложный сустав) шейки бедра в) эндопротезирование г) "болтающийся" сустав в результате резекции головки бедра Примечания: 1. Страховая сумма в связи с осложнениями, перечисленными в ст.92, выплачивается дополнительно к страховой сумме, выплаченной по поводу травмы сустава. 2. Страховая сумма по ст.92в выплачивается в том случае, если это осложнение травмы будет установлено в лечебно-профилактическом учреждении по истечении 9 месяцев после травмы и подтверждено справкой этого учреждения.	20 30 40 45
	Бедро	
93.	Перелом бедра: а) на любом уровне, за исключением области суставов (верхняя, средняя, нижняя треть) б) двойной перелом бедра	25 30
94.	Перелом бедра, повлекший за собой образование несросшегося перелома (ложного сустава) Примечания: 1. Если в связи с травмой области бедра проводились оперативные вмешательства (за исключением первичной хирургической обработки и удаления инородных тел), дополнительно выплачивается 10% страховой суммы однократно. 2. Страховая сумма по ст.94 выплачивается дополнительно к страховой сумме, выплаченной в связи с переломом бедра, если такое осложнение будет установлено в лечебно-профилактическом учреждении по истечении 9 месяцев после травмы и подтверждено справкой этого учреждения.	30
95.	Травматическая ампутация или тяжелое повреждение, приведшее к ампутации конечности на любом уровне бедра: а) одной конечности б) единственной конечности Примечание. Если страховая сумма была выплачена по ст.95, дополнительная выплата за оперативные вмешательства, послеоперационные рубцы не производится.	70 100
	Коленный сустав	

Статья	Характер повреждения	Размер выплаты в % от страховой суммы
96.	Повреждения области коленного сустава: а) гемартроз б) отрыв костного фрагмента (фрагментов), перелом надмыщелка (надмыщелков), перелом головки малоберцовой кости, повреждение мениска в) перелом: надколенника, межмыщелкового возвышения, мыщелков, проксимального метафиза большеберцовой кости г) перелом проксимального метафиза большеберцовой кости с головкой малоберцовой д) перелом мыщелков бедра, вывих голени е) перелом дистального метафиза бедра ж) перелом дистального метафиза, мыщелков бедра с проксимальными отделами одной или обеих берцовых костей Примечания: 1. При сочетании различных повреждений коленного сустава, страховая сумма выплачивается однократно в соответствии с одним из подпунктов ст.96, предусматривающим наиболее тяжелое повреждение. 2. Если в связи с травмой области коленного сустава проводились оперативные вмешательства (за исключением первичной хирургической обработки и удаления инородных тел), дополнительно выплачивается 10% страховой суммы однократно.	3 5 10 15 20 25 30
97.	Повреждения области коленного сустава, повлекшие за собой: а) отсутствие движений в суставе б) "болтающийся" коленный сустав в результате резекции суставных поверхностей составляющих его костей в) эндопротезирование Примечание. Страховая сумма по ст.97 выплачивается дополнительно к страховой сумме, выплаченной в связи с травмой этого сустава.	20 30 40
Голень		
98.	Перелом костей голени (за исключением области суставов): а) малоберцовой, отрывы костных фрагментов б) большеберцовой, двойной перелом малоберцовой в) обеих костей, двойной перелом большеберцовой Примечания: 1. Страховая сумма по ст.98 определяется при: -переломах малоберцовой кости в верхней и средней трети; -переломах диафиза большеберцовой кости на любом уровне; -переломах большеберцовой кости в области диафиза (верхняя, средняя, нижняя треть) и переломах малоберцовой кости в верхней или средней трети. 2. Если в результате травмы наступил внутрисуставной перелом большеберцовой кости в коленном или голеностопном суставе и перелом малоберцовой кости на уровне диафиза, страховая сумма выплачивается по ст.96 и 98 или ст.101 и 98 путем суммирования.	5 10 15
99.	Перелом костей голени, повлекший за собой несросшийся перелом, ложный сустав (за исключением костных фрагментов): а) малоберцовой кости б) большеберцовой кости в) обеих костей Примечания: 1. Страховая сумма по ст.99 выплачивается дополнительно к страховой сумме, выплаченной в связи с переломом костей голени, если такие осложнения будут установлены в лечебно-профилактическом учреждении по истечении 9 месяцев после травмы и подтверждены справкой этого учреждения.	5 15 20

Статья	Характер повреждения	Размер выплаты в % от страховой суммы
	2. Если в связи с травмой голени проводились оперативные вмешательства (за исключением первичной хирургической обработки и удаления инородных тел), дополнительно выплачивается 10% страховой суммы однократно.	
100.	Травматическая ампутация или тяжелое повреждение, повлекшее за собой: а) ампутацию голени на любом уровне б) экзартикуляцию в коленном суставе в) ампутацию единственной конечности на любом уровне голени Примечание. Если страховая сумма была выплачена в связи с ампутацией голени, дополнительная выплата за оперативное вмешательство, послеоперационные рубцы не производится.	60 70 100
	Голеностопный сустав	
101.	Повреждения области голеностопного сустава: а) перелом одной лодыжки, изолированный разрыв межберцового синдесмоза б) перелом двух лодыжек или перелом одной лодыжки с краем большеберцовой кости в) перелом обеих лодыжек с краем большеберцовой кости Примечания: 1. При переломах костей голеностопного сустава, сопровождающийся разрывом межберцового синдесмоза, подвывихом (вывихом) стопы, дополнительно выплачивается 5% страховой суммы однократно. 2. Если в связи с травмой области голеностопного сустава проводились оперативные вмешательства (за исключением первичной хирургической обработки и удаления инородных тел), дополнительно выплачивается 10% страховой суммы однократно.	5 10 15
102.	Повреждение области голеностопного сустава, повлекшее за собой: а) отсутствие движений в голеностопном суставе б) "болтающийся" голеностопный сустав (в результате резекции суставных поверхностей составляющих его костей) в) экзартикуляцию в голеностопном суставе Примечание. Если в результате травмы голеностопного сустава наступили осложнения, перечисленные в ст.102, страховая сумма выплачивается по одному из подпунктов, учитывающему наиболее тяжелое последствие.	20 40 50
103.	Повреждение ахиллова сухожилия: а) при консервативном лечении б) при оперативном лечении	5 15
	Стопа	
104.	Повреждения стопы: а) перелом, вывих одной кости (за исключением пяточной и таранной) б) перелом, вывих двух костей, перелом таранной кости в) перелом, вывих трех и более костей, перелом пяточной кости, подтаранный вывих стопы, вывих в поперечном суставе стопы (Шопара) или предплюсне-плюсневом суставе (Лисфранка) Примечания: 1. Если в связи с переломом или вывихом костей или разрывом связок стопы проводились оперативные вмешательства, дополнительно выплачивается 5% страховой суммы однократно. 2. При переломах или вывихах костей стопы, наступивших в результате различных травм, страховая сумма выплачивается с учетом факта каждой травмы.	5 10 15

Статья	Характер повреждения	Размер выплаты в % от страховой суммы
105.	<p>Повреждения стопы, повлекшие за собой:</p> <p>a) несросшийся перелом (ложный сустав) одной-двух костей (за исключением пяточной и таранной костей)</p> <p>b) несросшийся перелом (ложный сустав) трех и более костей, а также таранной или пяточной кости</p> <p>c) артродез подтаранного сустава, поперечного сустава предплюсны (Шопара) или предплюсне-плюсневого (Лисфранка) ампутацию на уровне:</p> <p>d) плюсне-фаланговых суставов (отсутствие всех пальцев стопы)</p> <p>e) плюсневых костей или предплюсны</p> <p>f) таранной, пяточной костей (потеря стопы)</p> <p>Примечания:</p> <p>1. Страховая сумма в связи с осложнениями травмы стопы, предусмотренными ст.105 (a, b, c), выплачивается дополнительно к страховой сумме, выплаченной в связи с травмой стопы, в том случае, если они будут установлены лечебно-профилактическим учреждением по истечении 6 месяцев после травмы и подтверждены справкой этого учреждения, а по подпунктам "d", "e", "f" - независимо от срока, прошедшего со дня травмы.</p> <p>2. В том случае, если страховая сумма выплачивается в связи с ампутацией стопы, дополнительная выплата за оперативные вмешательства, послеоперационные рубцы не производится.</p>	<p>5</p> <p>15</p> <p>20</p> <p>30</p> <p>40</p> <p>50</p>
	Пальцы стопы	
106.	<p>Перелом, вывих фаланги (фаланг), повреждение сухожилия (сухожилий):</p> <p>a) одного пальца</p> <p>b) двух-трех пальцев</p> <p>c) четырех-пяти пальцев</p> <p>Примечание. Если в связи с переломом, вывихом или повреждением сухожилий пальца проводились оперативные вмешательства, дополнительно выплачивается 3% страховой суммы однократно.</p>	<p>3</p> <p>5</p> <p>10</p>
107.	<p>Травматическая ампутация или повреждение пальцев стопы, повлекшее за собой ампутацию:</p> <p style="text-align: center;">первого пальца:</p> <p>a) на уровне ногтевой фаланги или межфалангового сустава</p> <p>b) на уровне основной фаланги или плюсне-фалангового сустава второго, третьего, четвертого, пятого пальцев:</p> <p>c) одного-двух пальцев на уровне ногтевых или средних фаланг</p> <p>d) одного-двух пальцев на уровне основных фаланг или плюсне-фаланговых суставов</p> <p>e) трех-четырёх пальцев на уровне ногтевых или средних фаланг</p> <p>f) трех-четырёх пальцев на уровне основных фаланг или плюсне-ногтевых суставов</p> <p>Примечания:</p> <p>1. В том случае, если страховая сумма выплачивается по ст.107, дополнительная выплата за оперативные вмешательства, послеоперационные рубцы не производится.</p> <p>2. Если в связи с травмой была произведена ампутация пальца с плюсневой костью или частью ее, дополнительно выплачивается 5% страховой суммы однократно.</p>	<p>5</p> <p>10</p> <p>5</p> <p>10</p> <p>15</p> <p>20</p>
	* * *	
108.	<p>Повреждение, повлекшее за собой:</p> <p>a) образование лигатурных свищей</p>	3

Статья	Характер повреждения	Размер выплаты в % от страховой суммы
	б) лимфостаз, тромбоз, тромбоз, нарушения трофики в) лимфостаз, тромбоз, тромбоз, нарушения трофики г) остеомиелит, в том числе гематогенный остеомиелит Примечания: 1. Ст.108 применяется при тромбозах, лимфостазе и нарушениях трофики, наступивших вследствие травмы опорно-двигательного аппарата (за исключением повреждения крупных периферических сосудов и нервов). 2. Нагноительные воспаления пальцев стоп не дают оснований для выплаты страховой суммы.	5 10
109.	Травматический шок, геморрагический, анафилактический шок, развившийся в связи с травмой Примечание. Выплата страховой суммы по ст.109 производится дополнительно к выплатам, произведенным в связи с травмой.	5
110.	Случайное острое отравление, асфиксия (удушье), клещевой или послепрививочный энцефалит (энцефаломиелит), поражение электротоком (атмосферным электричеством), укусы змей, ядовитых насекомых, столбняк, ботулизм (при отсутствии данных о поражении в результате указанных событий конкретных органов) при стационарном лечении: а) 6 - 10 дней б) 11 - 20 дней в) свыше 20 дней Примечание. Если в справке ф. №195 указано, что события, перечисленные в ст.110, повлекли за собой повреждение каких-либо органов, страховая сумма выплачивается по соответствующим статьям. Ст.110 при этом не применяется.	5 10 15
111.	Если какое-либо страховое событие, происшедшее с застрахованным в период действия договора страхования, не предусмотрено данной "Таблицей", но потребовало стационарного и (или) амбулаторного непрерывного лечения в общей сложности не менее 10 дней, то выплачивается разовое пособие в размере: а) при непрерывном лечении от 10 до 15 дней включительно б) при непрерывном лечении свыше 15 дней Примечание: 1. ст. 111 не применяется, если в связи со страховым случаем будет назначена выплата по какой-либо статье/статьям данной Таблицы.	2 3
	Огнестрельные ранения	
112.	Касательные одиночные ранения (пул. или оскол.) раневая поверхность: а) 8-10 кв. см. б) более 10 кв. см. в) лица При множественных ранениях каждая последующая рана + 5%, но не более 25%	10 15 17
113.	Сквозные ранения без повреждения костей, сосудов, внутренних органов: а) 1 ранение б) при множественных ранениях каждая последующая рана +10%, но не более 30%	20
114.	Слепое ранение без повреждения костей, сосудов, внутренних органов а) 1 ранение б) при множественных ранениях каждая последующая рана +10%, но не более 40%	25
115.	При инфицированных ранениях (по п.п. 112-114)	+10

Статья	Характер повреждения	Размер выплаты в % от страховой суммы
116.	Огнестрельные проникающие ранения	
116.1	Голова (1 ранение): а) с повреждением мозговых оболочек б) с повреждением головного мозга в) при множественных ранениях	40 50 +15
116.2	Грудная клетка (1 ранение): а) без повреждения легкого и плевры б) с повреждением легкого в) с повреждением крупных сосудов и/или сердца г) с повреждением пищевода д) с повреждением позвоночника е) с повреждением спинного мозга ж) полный разрыв мозга з) множественные проникающие ранения и) при сопутств. переломе 1-2 ребер 3-5 ребер	20 30 50 50 60 80 100 +15 +5 +10
116.3	Брюшная полость (1 ранение): а) без повреждения органов б) повреждение желудка и кишечника в) повреждение поджелудочной железы г) повреждение селезенки д) повреждение печени е) повреждение брюшной аорты ж) ранение других органов	30 45 50 40 50 60 +20
116.4	Ранение одной почки	50
116.5	Ранение мочеточников, мочевого пузыря: а) ранение мочевого пузыря б) ранение мочеточников	45 15
116.6	Шея (1 ранение) а) повреждение сосудов б) повреждение трахеи в) каждое последующее ранение	60 50 +20
116.7	Открытые повреждения верхних конечностей а) повреждение ключицы б) повреждение костей плечевого пояса в) повреждение плеча г) повреждение сосудов или нервов на уровне плеча д) повреждение костей локтевого сустава е) повреждение сосудов или нервов на уровне локтевого сустава ж) 1 кость предплечья з) 2 кости предплечья и) повреждение нервов или сосудов предплечья к) 1 кость кисти или запястья л) 2-4 кости кисти м) 5 костей кисти и более н) повреждение сосудов на уровне кисти о) 1-2 пальца п) других пальцев р) каждое последующее ранение	20 30 25 35 30 30 20 30 25 15 25 35 10 10 5 +5
116.8	Открытые повреждения нижних конечностей: а) повреждение головки или шейки бедра б) повреждение бедра в) повреждение сосудов или нервов на уровне бедра г) повреждение коленного сустава	35 30 35 35

Статья	Характер повреждения	Размер выплаты в % от страховой суммы
	е) повреждение малой берцовой кости	10
	ф) повреждение большой берцовой кости	30
	г) нервов или сосудов на уровне голени	40
	h) повреждение голеностопного сустава	30
	и) повреждение пяточной кости	35
	ж) 1-2 костей предплюсны и плюсны	20
	к) 3-4 костей предплюсны и плюсны	25
	л) более 4-х костей	40
	м) первого пальца	15
	н) других пальцев	5
	о) каждое послед. ранение со стороны поврежд. конечности	+5
116.9	При аналогичных повреждениях двух конечностей страховая сумма удваивается	
116.10	При огнестрельных ранениях органов зрения и слуха страховое возмещение выплачивается по основной таблице в зависимости от степени потери зрения или слуха с добавлением 15%	
117	Несросшийся перелом, ложный сустав, остеомиелит, развившиеся после травмы,	+30%

Страховое возмещение, выплачиваемое в связи с травмой органа, не должно превышать размера страхового возмещения, выплачиваемого при потере этого органа, а общая сумма выплат не должна превышать 100%.

Выплата страхового возмещения при ожогах (в процентах от страховой суммы)

Площадь ожога (% поверхности тела)	Степень ожога				
	I	II	IIIА	IIIБ	IV
от 0,5 до 5	1	5	10	13	15
свыше 5 до 10	3	10	15	17	20
свыше 10 до 20	5	15	20	25	35
свыше 20 до 30	7	20	25	45	55
свыше 30 до 40	10	25	30	70	75
свыше 40 до 50	20	30	40	85	90
свыше 50 до 60	25	35	50	95	95
свыше 60 до 70	30	45	60	100	100
свыше 70 до 80	40	55	70	100	100
свыше 80 до 90	60	70	80	100	100
более 90	80	90	95	100	100

При ожогах дыхательных путей - 30%.

При ожогах головы и (или) шеи размер страхового возмещения увеличивается:

- на 5% при площади ожога до 5% поверхности тела;
- на 10% при площади ожога от 5 до 10% поверхности тела.

При ожогах промежности размер страхового возмещения увеличивается на 10%.

Ожоговая болезнь (ожоговый шок) - +20%.

1% поверхности тела пострадавшего равен площади ладонной поверхности его кисти и пальцев.

Таблица выплат при потере зрения

Острота зрения		Размер страховой суммы, подлежащей выплате, %
до травмы	после травмы	
1,0	0,9	3
	0,8	5
	0,7	5
	0,6	10
	0,5	10
	0,4	10
	0,3	15
	0,2	20
	0,1	30
	ниже 0,1	40
0,9	0,8	3
	0,7	5
	0,6	5
	0,5	10
	0,4	10
	0,3	15
	0,2	20
	0,1	30
	ниже 0,1	40
	0,0	50
0,8	0,7	3
	0,6	5
	0,5	10
	0,4	10
	0,3	15
	0,2	20
	0,1	30
	ниже 0,1	40
	0,0	50
0,7	0,6	3
	0,5	5
	0,4	10
	0,3	10
	0,2	15
	0,1	20
	ниже 0,1	30
	0,0	40

Острота зрения		Размер страховой суммы,
до травмы	после травмы	подлежащей выплате, %
0,6	0,5	5
	0,4	5
	0,3	10
	0,2	10
	0,1	15
	ниже 0,1	20
0,5	0,4	5
	0,3	5
	0,2	10
	0,1	10
	ниже 0,1	15
	0,0	20
0,4	0,3	5
	0,2	5
	0,1	10
	ниже 0,1	15
	0,0	20
0,3	0,2	5
	0,1	5
	ниже 0,1	10
	0,0	20
0,2	0,1	5
	ниже 0,1	10
	0,0	20
0,1	ниже 0,1	10
	0,0	20
ниже 0,1	0,0	20

Примечания.

1. К полной слепоте (0,0) приравнивается острота зрения ниже 0,01 и до светоощущения (счет пальцев у лица).

При удалении в результате травмы глазного яблока, обладавшего до повреждения зрением, а также сморщивании его дополнительно выплачивается 10% страховой суммы